



**МУНИЦИПАЛЬНЫЙ СОВЕТ  
РЫБИНСКОГО МУНИЦИПАЛЬНОГО РАЙОНА  
третьего созыва**

**РЕШЕНИЕ**

от 29 августа 2019 года

№ 494

**Об утверждении генерального плана д. Максимовское  
Покровского сельского поселения Рыбинского  
муниципального района Ярославской области**

На основании ст. 9, 23, 24, 25 Градостроительного кодекса РФ, постановления администрации Рыбинского муниципального района от 18.05.2018 № 928 «О подготовке проекта генерального плана дер. Максимовское Покровского сельского поселения Рыбинского муниципального района Ярославской области (кадастровый квартал 76:14:040423)», руководствуясь Уставом Рыбинского муниципального района, Муниципальный Совет Рыбинского муниципального района

**РЕШИЛ:**

1. Утвердить генеральный план д. Максимовское Покровского сельского поселения Рыбинского муниципального района Ярославской области в следующем составе:
  - положение о территориальном планировании (приложение 1);
  - карта планируемого размещения объектов местного значения (приложение 2);
  - карта границы населенного пункта (приложение 3);
  - карта функциональных зон (приложение 4).
2. Внести изменения в генеральный план Покровского сельского поселения в части границ населенного пункта д. Максимовское.
3. Разместить генеральный план д. Максимовское Покровского сельского поселения Рыбинского муниципального района Ярославской области в Федеральной государственной информационной системе территориального планирования и на официальном сайте администрации Рыбинского муниципального района в сети «Интернет».
4. Опубликовать решение в газете «Новая жизнь».
5. Решение вступает в силу с момента его официального опубликования.
6. Контроль за исполнением настоящего решения возложить на постоянную комиссию по экономической политике и имущественным отношениям Муниципального Совета Рыбинского муниципального района.

**Председатель Муниципального Совета  
Рыбинского муниципального района**

**А.В. Малышев**

**ГЕНЕРАЛЬНЫЙ ПЛАН**  
**деревни Максимовское**  
**Покровского сельского поселения**  
**Рыбинского муниципального района Ярославской области**

Положение о территориальном планировании

**СОДЕРЖАНИЕ**

- Введение.....
1. Сведения о видах, назначении и наименованиях планируемых для размещения объектов местного значения, их основные характеристики, их местоположение, а также характеристики зон с особыми условиями использования территорий в связи с размещением данных объектов.....
  2. Параметры функциональных зон, а также сведения о планируемых для размещения в них объектах федерального значения, объектах регионального значения, объектах местного значения, за исключением линейных объектов.....
  3. Баланс земель при функциональном зонировании дер. Максимовское.....

Графические материалы:

Карта планируемого размещения объектов местного значения. М 1:2500	Лист 1
Карта границы населенного пункта. М 1:2500	Лист 2
Карта функциональных зон. М 1:2500	Лист 3

**Введение**

Генеральный план дер. Максимовское разработан в 2018 году на основании постановления администрации Рыбинского муниципального района от 18.05.2018 № 928 "О подготовке проекта генерального плана д. Максимовское Покровского сельского поселения Рыбинского муниципального района Ярославской области (кадастровый квартал 76:14:040423)".

Графическая и текстовая часть генерального плана по составу и содержанию соответствует требованиям Градостроительного кодекса Российской Федерации, техническому заданию.

Генеральный план является основой для разработки Правила землепользования и застройки в части градостроительного зонирования территории населенного пункта.

Положения генерального плана обязательны для исполнения всеми субъектами градостроительных отношений, в том числе органами государственной власти и местного самоуправления, физическими и юридическими лицами.

При разработке генерального плана учитывалась ранее разработанная и утвержденная градостроительная документация:

- схема территориального планирования Ярославской области;
- схема территориального планирования Рыбинского муниципального района;
- местные нормативы градостроительного проектирования Рыбинского муниципального района;
- генеральный план Покровского сельского поселения;
- правила землепользования и застройки Покровского сельского поселения;
- местные нормативы градостроительного проектирования Покровского сельского поселения.

Генеральный план дер. Максимовское разработан с учетом границ земельных участков сведения о которых содержатся в ЕГРН.

Мероприятия, предусматриваемые генеральным планом дер. Максимовское не несут дополнительных факторов риска возникновения чрезвычайных ситуаций природного и техногенного характера на территории населенного пункта, а также Покровского сельского поселения в целом.

### **1. Сведения о видах, назначении и наименованиях планируемых для размещения объектов местного значения, их основные характеристики, их местоположение, а также характеристики зон с особыми условиями использования территорий в связи с размещением данных объектов**

В соответствии с реестром муниципальных программ, в Покровском сельском поселении действуют:

- программа комплексного развития систем коммунальной инфраструктуры Покровского сельского поселения, утвержденная постановлением администрации Покровского сельского поселения Рыбинского муниципального района от 05.10.2012 № 114 "Об утверждении Программы комплексного развития систем коммунальной инфраструктуры Покровского сельского поселения Рыбинского муниципального района Ярославской области на 2012-2017 годы с перспективой до 2026 года";

- программа комплексного развития транспортной инфраструктуры Покровского сельского поселения, утвержденная постановлением администрации Покровского сельского поселения Рыбинского муниципального района от 30.12.2016 года № 1155 "Об утверждении Программы "Комплексное развитие транспортной инфраструктуры Покровского сельского поселения Рыбинского муниципального района Ярославской области на 2017 – 2027 года";

- программа комплексного развития социальной инфраструктуры Покровского сельского поселения Рыбинского муниципального района на 2017 – 2026 годы, утвержденная постановлением администрации Рыбинского муниципального района от 30.12.2016 года № 1160 "Об утверждении программы комплексного развития социальной инфраструктуры Покровского сельского поселения Рыбинского муниципального района".

Выше перечисленные муниципальные программы не предусматривают создание объектов местного значения в границе дер. Максимовское.

### **2. Параметры функциональных зон, а также сведения о планируемых для размещения в них объектах федерального значения, объектах регионального значения, объектах местного значения, за исключением линейных объектов**

Общая площадь дер. Максимовское в утверждаемых границах составляет 68,3898 га, в том числе:

- зона застройки индивидуальными жилыми домами – 64,7223 га;
- зона улично – дорожной сети – 1,2700 га;
- зона инженерной инфраструктуры – 1,6852 га;
- зона акваторий – 0,7123 га;

Зона застройки индивидуальными жилыми домами предназначена:

- для размещения жилого дома, не предназначенного для раздела на квартиры (дом, пригодный для постоянного проживания, высотой не выше трех надземных этажей), выращивания плодовых, ягодных, овощных, бахчевых или иных декоративных или сельскохозяйственных культур, размещения гаражей и подсобных сооружений, содержания сельскохозяйственных животных;

- размещения объектов недвижимости, связанных с удовлетворением повседневных потребностей жителей, не причиняющих вред окружающей среде и санитарному благополучию, существенного неудобства жителям, не требующих установления санитарной зоны.

Зона улично – дорожной сети предназначена:

- для размещения элементов улично – дорожной сети, автомобильных дорог и пешеходных тротуаров, пешеходных переходов, проездов, площадей, бульваров.

Зона инженерной инфраструктуры предназначена:

- для размещения объектов капитального строительства в целях обеспечения физических и юридических лиц коммунальными услугами, в частности: поставки воды, тепла, электричества, газа, предоставления услуг связи, отвода канализационных стоков, очистки и уборки объектов недвижимости (котельных, водозаборов, очистных сооружений, насосных станций, водопроводов, линий электропередачи, трансформаторных подстанций, газопроводов, линий связи, телефонных станций, канализаций, стоянок, гаражей и мастерских для обслуживания уборочной и аварийной техники, а также зданий или помещений, предназначенных для приема физических и юридических лиц в связи с предоставлением им коммунальных услуг).

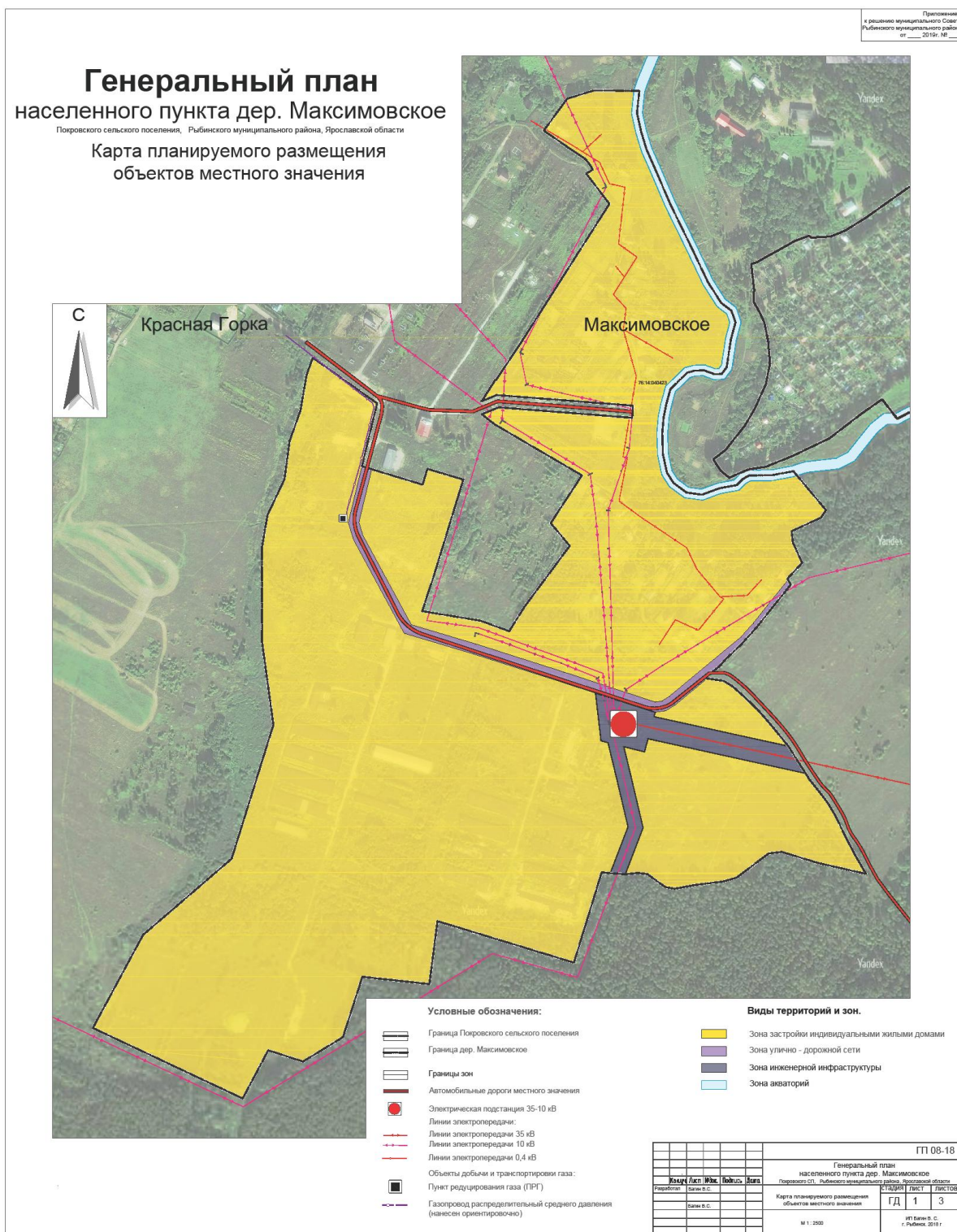
Зона акваторий предназначена:

- для размещения ручьев, рек, озер и других поверхностных водных объектов.

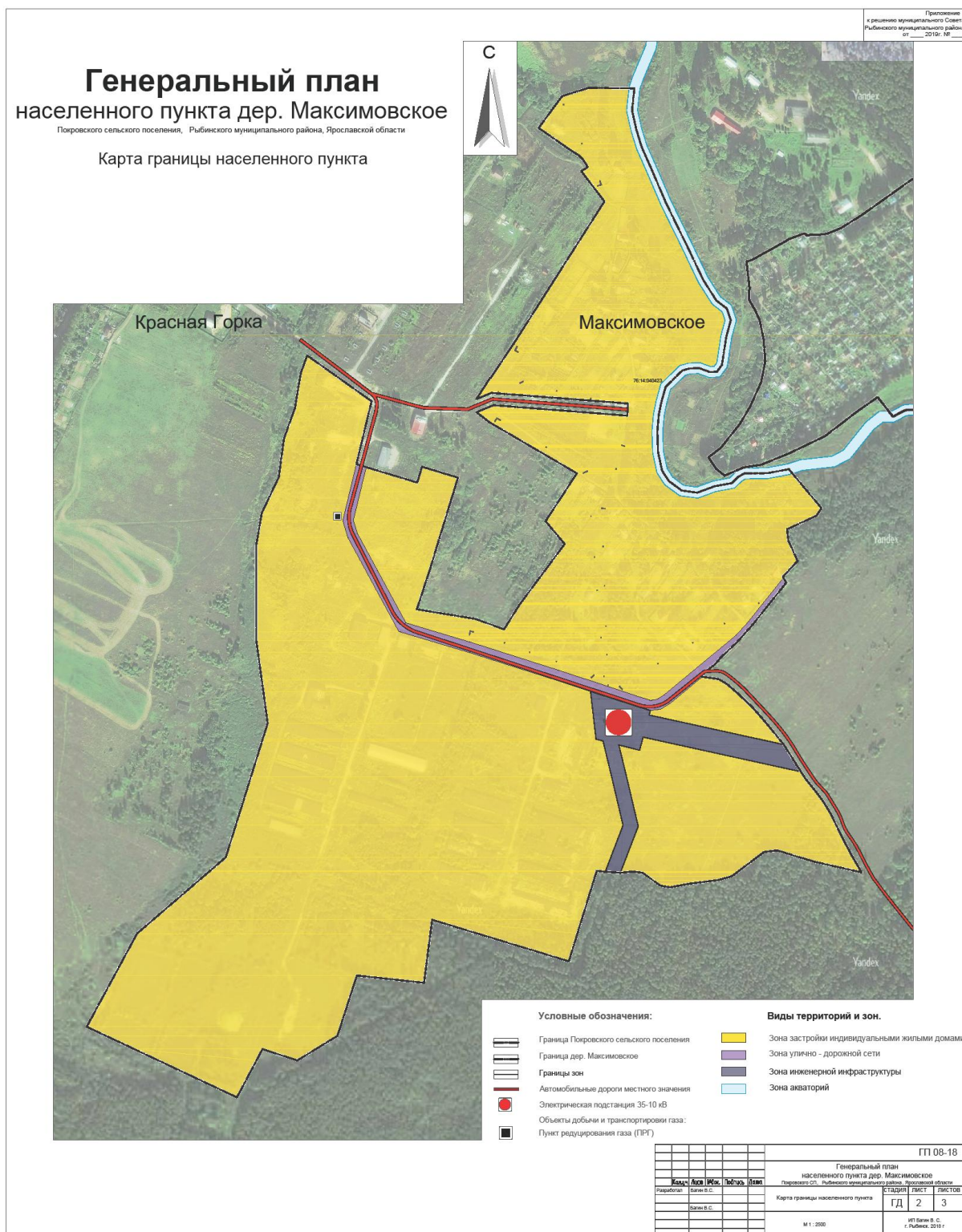
### **3. Баланс земель при функциональном зонировании дер. Максимовское**

Функциональные зоны	Площадь (га)	Примечание
Зона застройки ИЖС	64,7223	
Зона улично-дорожной сети	1,2700	
Зона инженерной инфраструктуры	1,6852	
Зона акваторий	0,7123	
Общая площадь населенного пункта	68,3898	

**Карта планируемого размещения объектов местного значения**



**Карта границы населенного пункта**



### Карта функциональных зон

